



成都市工程职业技术学校

# 职业教育质量年度报告 (2025)

学校名称：成都市工程职业技术学校

举办单位：成都市青白江区政府

主管部门：成都市青白江区教育局

学校类别：国家级重点中等职业技术学校

国家中等职业教育改革发展示范学校

报告日期：2025年12月22日

供稿数据采集： 陈 伟 李亚娜 覃 龙 王战胜  
康志林 夺 波 陈胜兰 王 志  
陈 煜 张 辉 安维军 何 亮  
何雪莲 陈颖姣 钟 惺 李从江  
刘戎秋 秦 川 王琴芳

项目主编 统稿： 刘清太

项目主审： 巫开金

2025年 12 月编制

## 内容真实性责任声明

省/市/学校对成都市工程职业技术学校职业教育  
质量报告（2025 年度）的真实性、完整性和准确性负责。  
特此声明。

单位名称（盖章）：

（学校）法定代表人（签名）：



2025 年 12 月 22 日

## 前言

2025年，成都市工程职业技术学校在成都市教育局的关心下、在青白江区教育局的直接领导下，以深入贯彻新修订的职业教育法为契机，守正创新，以内涵建设为驱动，走特色发展之路，开创高质量发展新局面。一是坚定“立德树人、德技并修”的育人根本，突出“追求发展，满足需求”的办学理念，积极树立“绝活意识”，构建“就业有路、升学有望、创业有成、出国有门”的多元成才体系。二是突出“产教融合、校企合作”的职教特征，不断优化职业教育育人模式，加强与地方产业密切联系和深度融合，探索“政校院企”共同参与的职业教育合作。三是激发创新活力，实现职业教育资源可持续增长。

全体教职工同心协力，攻坚克难，推动学校各项工作正常开展，学生综合素质不断提高、升学率保持全省前列、教师科研能力显著增强，师生各级各类奖项颇丰，育人质量稳步提升。本学年，学校取得良好的办学效益，实现内涵式高质量发展。为积极回应社会关切，向社会各界公开办学成果，依据教育部及四川省教育厅相关文件精神，现就学校情况、人才培养、服务贡献、文化传承、国际合作质量、产教融合、发展保障、面临挑战等八个方面公布2025年学校质量年度报告。

## 目 录

|                      |    |
|----------------------|----|
| 1.学校情况 .....         | 1  |
| 2.人才培养 .....         | 2  |
| 2.1党建引领 .....        | 2  |
| 2.2立德树人 .....        | 3  |
| 2.3专业建设质量 .....      | 4  |
| 2.4课程建设质量 .....      | 6  |
| 2.5教学方法改革 .....      | 6  |
| 2.6教材质量建 .....       | 7  |
| 2.7数字化教学资源建设 .....   | 7  |
| 2.8技能大赛 .....        | 7  |
| 2.9就业质量 .....        | 10 |
| 2.10升学情况 .....       | 12 |
| 3.服务贡献 .....         | 13 |
| 3.1服务行业企业 .....      | 13 |
| 3.2服务地方发展 .....      | 13 |
| 3.3服务乡村振兴 .....      | 13 |
| 3.4服务地方社区 .....      | 14 |
| 3.5具有地域特色的服务 .....   | 14 |
| 3.6具有本校特色的服务 .....   | 14 |
| 4.文化传承 .....         | 14 |
| 4.1校园文化建设 .....      | 14 |
| 4.2校园文化活动 .....      | 15 |
| 4.3国学经典诵读开展与创新 ..... | 15 |
| 5.国际合作质量 .....       | 15 |
| 6.产教融合 .....         | 16 |
| 6.1校企双元育人 .....      | 16 |
| 6.2创新创业 .....        | 16 |
| 7.发展保障 .....         | 19 |
| 7.1国家政策落实 .....      | 19 |
| 7.2地方政策落实 .....      | 19 |
| 7.3学校治理 .....        | 19 |
| 7.4经费投入 .....        | 19 |
| 7.5师资队伍建设 .....      | 21 |
| 8.面临挑战 .....         | 21 |

## 1. 学校情况

成都市工程职业技术学校位于成都市生态工业城市青白江区，创办于1984年，是国家重点中等职业学校、国家中等职业教育改革发展示范校。2011年6月与成都市技师学院青白江分院整合，同时挂成都市技师学院青白江分院、青白江区技工学校、成都市技师学院青白江分院牌子。

现有国家级汽修实训基地、国家级残疾人职业培训基地、市级机械实训基地、市级职工职业技能实训基地、市级高技能人才培训基地及区级通用技术实训基地等六个实训基地。占地面积219亩，建筑面积91000平方米。开设有汽车运用与维修、机械加工技术、计算机应用、旅游服务与管理、服装制作与营销、幼儿保育、电子技术应用、物流服务与管理、会计、建筑工程施工、物联网技术应用、工业机器人技术应用等12个专业。其中汽车运用与维修、机械加工技术为省重点专业，物流服务与管理为省级示范专业、市重点专业，学前教育为市重点专业。教学设施齐全、实训设备先进，固定资产逾3亿元。

学校秉承“重德、强技、自信、成才”的校训，坚持“追求发展，满足需求”的办学理念，以“建设西部领先，全国一流的特色型示范性中职学校，服务区域经济”为办学目标，坚持“就业有路、升学有望、创业有成、出国有门”的四轮驱动人才发展战略，确立了“品德高尚，技艺精湛”的学生培养目标，坚持“人文固本，技能立校，在创新中走向深刻”的发展思路，形成了“合作办学多元化、专业发展企业化、课堂教学一体化、素质评价综合化、培训鉴定社会化”的“五化”办学特色。学校先后被评为全国教育系统先进集体、国家重点中等职业学校、国家中等职业教育改革发展示范校、全国安全教育示范校、全国青少年普法教育先进单位、全国生态文明教育特色学校、全国青少年校园足球特色学校、全国健康学校、四川省文明校园、四川省内务管理示范学校、四川省职教先进单位、四川省园林式单位、四川省民族地区“9+3”免费教育计划工作先进集体、成都市党建标准化建设示范校、成都市校长发展基地校、成都市文明校园、成都市物流特色院校、成都市阳光体育示范校、成都市依法治校示范校、成都市教育先进单位、市级示范性特殊教育资源教室、成都市绿色学校、成都市创新创业示范校等。

学校现有在编教师210人，在校学生3500人左右。其中正高级教师6人，四川省特级教师3人，四川省优秀教师2人，四川省优秀乡村教师1人、四川省最美女教师1人、成都市特级教师3人、成都市优秀青年教师5人，成都市学科带头人4人、成都市优秀班主任4人，“双师型”教师126人，获“春蚕奖”提名1人；1人入选省卓越校长书记培养对象，锻造出了一支“德高、技强、业精”的师资队伍。

深化校企合作，通过生产型实训基地建设，探索现代学徒制人才培养模式改革，实施“理实一体化”“微格化”等教学方法改革。通过构建以物流专业为核心的现代服务类专业集群和以智能制造为核心的现代制造类专业集群促进学校专业建设；通过搭建校企合作平台，夯实项目实施基础，提升专业教学能力，改革人才培养模式，实现校企深度融合。把工厂搬进校园，把课堂搬到厂区，构建“校中厂”“厂中校”实训基地。校企共建西部一流的物联网实训基地等一批具有

辐射引领作用的高水平专业化产教融合实训基地，推动开放共享，提升重点专业建设和校企合作育人水平。依托中德诺浩、CDBB物流专员国际化合作项目，实施国际化产教融合及校企双元育人平台、国际技能证书考培基地、蓉欧技术技能人才交往平台等3个国际职教模块建设，为学生职业生涯开辟多元渠道，为区域经济建设提供国际化人才支撑。

健全“学校—学生中心—专业部—班级”四级德育管理网络，实行学生“自治”管理，坚持立德树人，凸显德育特色，促进学校内涵发展。

2025年，706名学生参加对口升学单招考试，593人成功被省内高职院校录取，其中双高院校录取132人、公办院校录取438人；23名“9+3”学生参与单招考试，22人顺利录取，录取率达95.65%。224名学生参加对口升学考试，一次性本科上线学生151人，本科上线人数位列全市第三、全省前列。2022级毕业生就业率99.21%，对口就业率85.8%；校企共建“回水湾”工作室，入驻企业130余家，为毕业学生和企业搭建高效沟通的校级平台，已有近百名往届学生通过“回水湾”计划再就业；聘任5位产业教授（导师）；组织学生到重汽王牌、玉龙化工、巨石集团等企业学习，产业教授（导师）现场教学，落实产教融合。

依托职业技能培训服务平台，聚焦劳务品牌培训与区县品牌班培训两大核心类别开展专项培育。工作紧扣区域产业需求，助力农村劳动力技能提升、职工能力进阶，充分彰显社会服务功能。

学校将以习近平新时代中国特色社会主义思想为指导，建设成为“匠心”文化特质鲜明，办学模式和人才培养模式先进，专业品牌优势突出，人才培养质量上乘，整体实力强大，中高职深度融合，西部领先、全国一流的特色型示范性中职学校。

## 2. 人才培养

### 2.1 党建引领

学校党委共有在职党员92人，下设三个支部：智能制造党支部、现代服务党支部和技师学院青白江分院党支部。党委班子健全，设党委书记1人，专职副书记1人，副书记1人，委员6人；下设的三个支部各设书记1人，支委2人。

2024-2025学年在区委教育工委的正确领导下，一是加强组织建设，坚定理想信念。落实党组织领导的校长负责制，发挥党组织核心领导作用，实现党建工作纵到底、横到边、全覆盖，使党组织成为推动学校发展的有力战斗集体。认真落实“三会一课”制度、党费收缴制度、主题党日活动、党员发展制度等，以规范的制度管理，促进提高党内生活质量。二是结合学校实际，推进深入贯彻中央八项规定精神学习教育开展。引导党员干部锤炼党性、提高思想觉悟，学习领会和贯彻落实中央八项规定及其实施细则精神，采取读书班、理论学习中心组学习、新任干部岗前培训、“三会一课”等形式，开展特色鲜明、形式多样的学习活动，推动学习教育落到实处。三是落实主体责任，强化廉政教育。构建“一把手”负总责、班子成员“一岗双责”责任体系，结合廉洁学校建设，进一步加强廉政风险防控，全面梳理廉政风险点，明确责任人和防控措施；通过组织观看警示教育、通报典型案例等形式，强化党员干部的廉政意识，筑牢思想道德防线。2025

年224名学生参加对口升学考试，一次性本科上线学生151人，本科上线人数位列全市第三、全省前列。师生技能大赛捷报频传，获各级各类奖项41项。

## 2.2 立德树人

### 2.2.1 德育课实施情况

德育教育一直是学校教育教学工作的重要方面，从德育管理制度到德育课程实施都切实做到以学生为本，重视思想素质教育。在德育课程设置方面，从高一年级到高二年级均设置了思想政治课程，这些课程包括中国特色社会主义，心理健康与职业生涯，哲学与人生、职业道德与法治等方面，对学生进行德育教育。高三年级利用班会课时间进行爱国主义教育、社会主义核心价值观、职业道德与规划等方面的思想教育。面向工程制造高一年级所有班级，我校系统开设了心理健康课程。课程内容聚焦新生适应、青春期教育与积极心理培养。同时，我校积极构建“校-社-医”协同机制，通过“走出学习倦怠”主题小组活动、班级心理委员专项培训及人际关系讲座等形式，拓展心理健康教育渠道，全面促进学生身心健康发展。学校每周一下午第一节课全校各班开展班会活动，针对学生可能出现的思想问题进行灵活地教育。涉及德育教育、安全教育、思想品德教育等多方面内容，范围广，内容丰富。多年的课程教学实践证明这些课程的设置有力地保障了学生德育教育的顺利开展，提高了思想认识，有力地配合了教学工作，学生学习成绩较以往有很大的进步。同时，学生素质也在潜移默化地提高，能有效推动素质教育的发展进程。

### 2.2.2 文明风采活动开展情况

随着开学期间开展“立少年志向，做时代栋梁”为主题教育活动的开学典礼，学校本期的文明风采活动拉开序幕。在今年的德育主题教育活动安排中，我们9月开展“学雷锋·尊师长”感恩教育月，感恩教师活动，10月开展“学雷锋·爱祖国”爱国主义月活动，11月开展“学雷锋·报亲恩”生命教育月活动，12月开展“学雷锋·争先进”励志教育月等主题活动，在学生中产生积极影响。

还分别进行了形式多样的主题活动，开展纪念9.18主题、重阳节主题、中职学生学党史、世界粮食日、文明校园和“新时代好少年”主题、国家公祭日主题活动的国旗下演讲活动；还进行了学习《中华人民共和国预防未成年人犯罪法》活动、迎元旦、世界勤劳日、廉洁学校建设和“学宪法、讲宪法”为主题的班会活动。积极参加青白江区2025年中华经典诵读系列活动并取得区级写经典二等奖和三等奖各一个。开展十佳歌手比赛，百余名学生参与到比赛当中，最终评选出十名“校园好声音”。组织学生参与区器乐合奏比赛。在这些主题活动中，既有全校性参与的活动，也有分年级组织的活动，还有班级的活动，可以说全校学生都参与到活动中去，在活动中体验、感悟、成长。

### 2.2.3 社团、学生会建设活动情况

为学生的个性发展奠基，为学生的多样成长助力，学校成立了各具特色的二十多个学生社团。“国旗护卫队”“威风锣鼓小金龙非遗艺术团”“心语社”“吉他社”“篮球社”“足球社”“书法社”“主持演讲社”，今年还新增“旧校服”校乐队和“武术社”。文化艺



术、社会生活、体育竞技，涉及领域广泛，内容丰富多彩，尽最大努力满足学生的个性化发展需求。“国旗护卫队”与“成功威风锣鼓小金龙非遗艺术团”是在学校深具影响的两大社团。学校专门聘请指导老师，并制定了详尽的训练计划，炼成坚韧不拔的军人意志和气质，国旗护卫队和成功威风锣鼓小金龙非遗艺术团在校内外重大活动中的频频出场，同学们的精彩展示，也增强了学校的影响力，在学校艺体科技节上两个社团都积极参与，极力展示学生魅力。成功威风锣鼓小金龙非遗社团在国际非遗节等活动中展示，给观众带来了视觉的享受，很好地传承和发扬了中国传统文化。同时也展示了工程职校学子风采。同时校乐队首次亮相舞台，活跃了学校音乐氛围，让学生在艺术的海洋里畅游。

#### 2.2.4 团委工作、学生会建设

（1）团员队伍建设。学校在籍团员共 720 人：其中艺术专业部87人，物流专业部109人，交通工程部76人，智能制造专业部93人，流动团支部355人。2025年，在上级单位团区委的指导下，学校共发展127名团员入团。学校按照“三会两制一课”的制度，通过青年党员教师上团课、讲团课等方式，积极组织培养和发展团员的工作，加强青年学生的“党团知识”学习工作，促使他们在班级、专业部、学校的管理中充分发挥其带头作用，为校风、班风的建设作出贡献。

（2）学校学生会在学校团委领导下开展自我管理、自我教育、自我服务、自我监督。学校学生会是一个庞大的队伍，共设15个部门，350余人。本期组织招新活动，吸纳260余名有热情、有能力的优秀新成员，为学生会注入新鲜血液。同时修订学生会工作制度，明确各部门职责与工作流程，确保各项工作有章可循。建立了严格的考核与奖惩机制，激励成员积极进取，提高工作效率与质量。同时建立与学校管理层、各班级的常态化沟通机制，及时收集并反馈学生诉求；成功推动学校改善食堂餐饮质量、寝室卫生检查情况、教学区厕所卫生难题等问题的解决，有效维护学生权益。本期共表彰6名优秀干部和64名优秀部员。

学生自治委员会本学期共召开18次。做好常规工作的同时发挥志愿服务作用。这一年带领学生会干部群体开展了植树活动、慰问军烈属活动、开学前卫生大扫除、开学迎新生活活动、慰问孤寡老人、校园内外周边白色垃圾清理、维护校园环境等7余次的志愿者服务活动，共有200余人参加。同时本学期参与学校各类活动的组织开展，协助老师组织青白江区禁毒教育活动，完成学校第28届艺体科技节节目学生演员协调组织工作和服务工作，协助老师组织开展各类讲座、大型会议的现场执勤工作，得到老师和同学们的一致认可。

#### 2.3 专业建设质量

职业院校的专业设置必须适应区域经济社会发展和产业结构的需要。本年度学校继续坚持以专业建设作为学校内涵发展的重要内容为指导思想，以“三名工程”为契机进一步规范和引领学校专业的管理和发展。

学校现有专业：汽车运用与维修，物流服务与管理，幼儿保育，机械加工技术，会计事务，计算机应用，旅游服务与管理，建筑工程施工，物联网应用技术，工业机器人技术应用共10个专业。

表1 2024.9.1——2025.8.31 专业及在校学生统计

| 专业名称      | 年级    |       |       | 在校生数 |
|-----------|-------|-------|-------|------|
|           | 一年级   | 二年级   | 三年级   |      |
|           | 2024级 | 2023级 | 2022级 | 合计   |
| 会计事务      | 112   | 84    | 103   | 299  |
| 物流服务与管理   | 156   | 113   | 111   | 380  |
| 计算机应用     | 142   | 141   | 133   | 416  |
| 物联网应用技术   | 43    | 38    | 39    | 120  |
| 幼儿保育      | 69    | 106   | 91    | 266  |
| 旅游服务与管理   | 76    | 105   | 54    | 235  |
| 中餐烹饪<br>△ | 0     | 0     | 18    | 18   |
| 机械加工技术    | 185   | 107   | 108   | 400  |
| 工业机器人技术应用 | 76    | 45    | 27    | 148  |
| 汽车运用与维修   | 111   | 119   | 99    | 229  |
| 建筑工程施工    | 98    | 161   | 185   | 444  |
| 小计        | 1068  | 1019  | 968   | 2955 |

根据市场需求及时动态调整专业方向。建立健全专业动态调整机制，根据地方经济发展对人才的需求结合专业实际，着力在专业群建设上下功夫，学校“机械加工技术”和“物流服务与管理”专业作为四川省“三名工程”名专业建设，学校以名校名专业名实训基地建设为引领、确立

了以智能制造和现代服务专业群为核心，推进学校机械、电子、计算机、旅游、会计等专业升级。持续推进产教融合、校企合作、工学结合，加强和优化专业内涵建设。专业课依据教育部《中等职业学校专业教学标准》，重新确定各专业的核心课程，以“能力培养”为核心，以人才培养对接市场需求、专业对接产业、课程对接岗位、教材对接技能为切入点，开展市场调研，调整和优化人才培养方案、落实课程改革。根据青白江区产业发展规划和企业用人需要，针对岗位技能要求变化，建立由行业、企业、学校和有关社会组织等多方参与的教材建设机制，在现有教材基础上，依托企业研发开发，补充、更新教材内容，研发适应新兴产业、新职业和新岗位的校本教材。

## 2.4 课程建设质量

通过建立课程设置管理制度，规范课程建设工作，加强课程管理，不断提高课程质量。以职业实践为主线，合理确定公共基础课和专业技能实训课学时比例。实施语文、数学、英语、历史、体育、思想政治、公共计算机七门公共课改革，强化公共课程在学生专业发展及个性养成中的作用；积极开发利用地方教学资源，总结凝练教学特色。

推进优质教育资源共享平台建设；建设具有学校特色的实践教学课程体系与创新创业课程体系。课程与思政同向同行，将社会主义核心价值观融入课程建设，落实思想品德修养、专业知识学习、创新实践能力、全面发展与个性发展紧密结合的质量评价标准要求。优化各专业课程体系建设，及时调整课程结构，对课程设置进行优化和整合，提高课程设置的有效性。

## 2.5 教学方法改革

学校制定了实施性人才培养方案并进行滚动修订，根据国家和省、市指导性人才培养方案以及调研成果，构建以能力为本位、以职业实践为主线、合理确定公共基础课和专业技能课学时比例，根据行业产业发展适时修订，并有严格的审批手续，选用规定教材。

### 2.5.1 公共基础课改革

学校根据《教育部办公厅关于印发〈中等职业学校公共基础课程方案〉的通知》文件精神，认真贯彻实施，根据学业水平测试要求，开齐开足开好公共基础课程，深化“三教”改革，不断提升教师教育教学能力。

### 2.5.2 师资队伍改革

通过各种渠道，聘请行业、企业专业技术人员到学校任教。

### 2.5.3 人才培养模式改革

为推进中职学校人才培养工作状态数据采集与管理平台的建设与应用，学校高度重视平台数据的采集工作，确保数据的真实性、规范性和时效性，及时创建服务器，调动各职能部门组织数据、录入数据、检测数据、上传数据，方便教育行政部门宏观决策，促进中职学校规范管理，加快推动新时代职业教育信息化。

### 2.5.4 信息化教学

创建学校微信公众号及QQ工作群，极大方便学校与家长之间信息的实时沟通、交流、互动，同时可发布更新校园动态、新闻及通知，顺应了现代信息化、网络化的潮流。

经常举办与信息技术有关的专题讲座，主动引进公司技术专家给信息技术老师开讲座，拓宽了老师的视野，助力信息技术教学。

学校85%以上教师都配备笔记本电脑，完全满足信息化教学的需求，大部分教师能熟练操作计算机，能通过自制课件进行教学。

## 2.6 教材建设质量

教材建设是学科与专业建设的重要组成部分，是课程建设的核心，是进行教学工作、稳定教学程序的重要保证。学校教材的选用和征订是一项组织要求严密、操作要求细心、任务比较繁重的工作。

学校教材选用程序：各教研组教材请购申报单→教材征订委员会审定→学校公示→教材发行商招标→教材订购报单等环节。学校教材主要选用高等教育出版社的中等职业教育课程改革国家规划新教材配套教学用书。

## 2.7 数字化教学资源建设

在2024-2025学年，信息化教学已经深入到了教学课堂中，学校拥有大量的信息化设备，94个教室实现了多媒体的全覆盖，教学软件根据不同专业有机机械CAD、建筑CAD、数控车虚拟仿真软件、数控铣虚拟仿真软件、office2010 KingSoftType2003万维考试软件PS deramwcs6 、office2010 PS packettracer6 deramwcs6 KingSoftType2003、office2010 万维考试软件（Office2010）中级\_DEMO盘-2013\_2017 deramwcs6 KingSoftType2003、office2010 deramwcs6 KingSoftType2003 物流罗捷思特软件、office2010 新道新创业者沙盘系统 福斯特。加强学校数字教学资源 平台建设，建成3门包括《智慧仓储运营》《运输实务》《叉车实训》在线精品课程， 目前另有《现代物流信息技术》《物流客服服务》正在开展建设中。

借“三名工程”建设的东风，并紧密贴合《职业教育提质培优行动计划（2020—2023年）》的指导思想，学校积极对标职业教育信息化标杆学校进行项目建设。在此基础上，学校在2024年建设了两个职业教育示范性虚拟仿真实训基地，专项支持物流专业与智能制造专业的教学实践。同时，全校范围内铺设了先进的Wi-Fi6无线校园网络，并引入物联网校园系统管理平台，这一系列举措显著提升了学校德育管理工作的效率与水平。为了提升学校网络安全，学校已建设完成信息系统网络安全等级保护二级标准。

## 2.8 技能大赛

本学年度学生参加教育主管部门主办的技能大赛，组织学生参加技能大赛，荣获世界职业院校技能大赛（中职组）总决赛智能装备应用赛道铜奖；在四川省职业院校技能大赛中荣获一等奖4项、二等奖3项、三等奖5项，在成都市中等职业师生技能大赛荣获一等奖2项，二等奖3项，三等奖14项，参加青白江区第十二届青少年机器人大赛获三等奖2项。

本学年度教师参加教育主管部门主办的技能大赛，成都市教师技能大赛二等奖2项、三等奖2项。8位教师获得省级优秀指导教师，4位教师获得市级优秀指导教师。

表2 2025年师生教学技能大赛获奖统计

| 序号 | 赛项名称                      | 项目类型 | 赛项级别 | 指导教师    | 参赛学生（教师）        | 获奖等级 |
|----|---------------------------|------|------|---------|-----------------|------|
| 1  | 世界职业院校技能大赛（智能装备应用赛道）（中职组） | 技能大赛 | 国赛   | 陈胜兰、车飞  | 刘星宇、田证、陈逸飞、李全威  | 铜奖   |
| 2  | 四川省职业院校技能大赛<br><br>△      | 技能大赛 | 省级   | 陈胜兰，车飞  | 田征、王杰、粟文博、蔡上楠   | 一等奖  |
| 3  |                           | 技能大赛 | 省级   | 周欢、钟惺   | 杨宇鑫、文宸宇、唐小龙、曾付兴 | 一等奖  |
| 4  |                           | 技能大赛 | 省级   | 李从江、郭晓凤 | 陈龙、王爽           | 一等奖  |
| 5  |                           | 技能大赛 | 省级   | 郭文博，张小兰 | 张壬奥，赵永杰         | 一等奖  |
| 6  |                           | 技能大赛 | 省级   | 陈伟，辜艳丹  | 周志鹏、兰开礼、刘星宇、陈逸飞 | 二等奖  |
| 7  |                           | 技能大赛 | 省级   | 吴世勇，袁东梅 | 晏宇、沈灏           | 二等奖  |
| 8  |                           | 技能大赛 | 省级   | 余永琼，梁锋  | 包成灿，庄英豪         | 二等奖  |
| 9  |                           | 技能大赛 | 省级   | 王代娟、庄剑梅 | 曾语柔、张馨雨         | 三等奖  |
| 10 |                           | 技能大赛 | 省级   | 周欢、钟惺   | 陈峰、黄何城、刘天宇、邱睿林  | 三等奖  |
| 11 |                           | 技能大赛 | 省级   | 严微、陈怡   | 李欣悦，杨雨馨、谢涛      | 三等奖  |
| 12 |                           | 技能大赛 | 省级   | 田静，邹宇   | 李毅成、蒋云昊         | 三等奖  |
| 13 |                           | 技能大赛 | 省级   | 郭文博，张小兰 | 蒋兴杰、杜佳桐、邹林汐     | 三等奖  |
| 14 | 成都市中等职业（技工）学校师生技能大赛       | 技能大赛 | 市级   | 陈胜兰、车飞  | 陈逸飞、刘星宇、张青华、李全威 | 一等奖  |
| 15 |                           | 技能大赛 | 市级   | 张玉梅、严微  | 陈子月、曾智昊         | 一等奖  |
| 16 |                           | 技能大赛 | 市级   | 王代鹃、谭琳琳 | 曾语柔、张馨雨         | 二等奖  |
| 17 |                           | 技能大赛 | 市级   | 吴藤英、陈煜  | 何贤成、梁震宇、彭嘉奇、郑熠  | 二等奖  |
| 18 |                           | 技能大赛 | 市级   | 秦川、张宁   | 王刚、罗应杰          | 二等奖  |

|    |                               |          |    |         |                 |     |
|----|-------------------------------|----------|----|---------|-----------------|-----|
| 19 | 成都市中等职业（技工）学校师生技能大赛           | 技能大赛     | 市级 | 廖彬、李跃平  | 肖世杰、张易涵         | 三等奖 |
| 20 |                               | 技能大赛     | 市级 | 王战胜     | 鲜开阳             | 三等奖 |
| 21 |                               | 技能大赛     | 市级 | 吴世勇、袁冬梅 | 罗伟、何永伟、陈凯琳      | 三等奖 |
| 22 |                               | 技能大赛     | 市级 | 曾莉、冯玉兰  | 刘馨雨、陈鹏、李思玥、刘婉祎  | 三等奖 |
| 23 |                               | 技能大赛     | 市级 | 邓涛      | 唐鑫蕊、曾雨彤         | 三等奖 |
| 24 |                               | 技能大赛     | 市级 | 张玉梅、陈怡  | 曾子粤、王星潮         | 三等奖 |
| 25 |                               | 技能大赛     | 市级 | 何雪莲、张梅  | 杨夕、李鑫雅          | 三等奖 |
| 26 |                               | 技能大赛     | 市级 | 王祖亮、马翠苓 | 吕艾玲、陈婷          | 三等奖 |
| 27 |                               | 技能大赛     | 市级 | 胡迪      | 周炼              | 三等奖 |
| 28 |                               | 技能大赛     | 市级 | 胡迪、曾广富  | 张子鸣、伍鑫、彭家兴、李祥   | 三等奖 |
| 29 |                               | 技能大赛     | 市级 | 陈然、肖进   | 冯毅、万俊辉、吴逢双、张锐瀚  | 三等奖 |
| 30 | △                             | 技能大赛     | 市级 | 史菁、刘晴月  | 张天怡、刘袁保、陈骏超、许孝淇 | 三等奖 |
| 31 |                               | 技能大赛     | 市级 | 李媛      | 杨婷、刘以贤          | 三等奖 |
| 32 | 成都市教师数字素养提升实践活动常规项目——微课       | 微课比赛     | 市级 |         | 何梦迪、罗淼、马翠苓      | 二等奖 |
| 33 | 成都市百万职工技能大赛——职业（技工）院校教师教学技能大赛 | 教学技能大赛   | 市级 |         | 郭晓凤             | 二等奖 |
| 34 | 成都市教师数字素养提升实践活动常规项目——微课       | 微课比赛     | 市级 |         | 罗淼、何梦迪、陶春蓉      | 三等奖 |
| 35 | 成都市中等职业学校教师教学能力比赛             | 教学能力比赛   | 市级 |         | 瞿冀、沈琴飞、罗淼、夏剑梅   | 三等奖 |
| 36 | 青白江区“我想我能 绽放未来”第十二届青少年机器人大赛   | 青少年机器人大赛 | 区级 | 郭晓凤     | 贾星宇、何俊辰         | 三等奖 |
| 37 | 年青白江区“我想我能 绽放未来”第十二届青少年机器人大赛  | 青少年机器人大赛 | 区级 | 王志      | 曾袁磊、江成恩         | 三等奖 |

2.9 就业质量

目前处在我国产业经济调整期，学校学生的就业工作与时俱进相应地进行了调整。学校积极与区域内优质企业联系，根据区域经济发展特色，开展了形式多样的校企合作，为我们学生的就业创造了有利的条件。

搭上成都市经济快速发展的便车，结合我区“陆海联运枢纽，物流强区”的战略，学校各专业的学生绝大多数在成都市及周边地区就能够很好地就业，就业率达99.21% 以上，仍然保持较高的就业率；得益于各级政府对学生就业的各种优惠政策，学校创业率为0.4%，较之去年略有所上升，与国家鼓励政策相关；对口就业率达85.8%，较之去年水平略有下降；目前，企业用工愈加规范，学生初次就业月收入达到3672.3元，比去年增长了11%，说明现在今年就业压力较平稳；学校积极开展学生就业指导工作，保证了学生就业稳定率在75%以上，和去年相比有所上升；就业单位对毕业生的综合素养满意率达 98.7%，较之2024年略有上升，主要是就业学生未树立正确就业观，对专业认知度不够，从而导致学生和企业间的默契度不够；同时，学校继续大力狠抓对口升学，同时教学质量也有较大提高。学校本年度共有711人升入高一级院校继续本、专科的学习，本科上线人数达到151人，上线率达到67.41%，专科上线率达到95.65%以上，本科上线总数和上线率居全省同类中职学校前列，成都市域中职学校第三名。

表3 2025年各专业就业升学情况统计

| 专业类别       | 毕业生数 | 就业人数 | 就业率     | 升学人数 | 对口就业人数 | 对口就业率  |
|------------|------|------|---------|------|--------|--------|
| 土木水利类<br>△ | 185  | 28   | 100.00% | 157  | 25     | 89.29% |
| 加工制造类      | 135  | 34   | 100.00% | 101  | 30     | 88.24% |
| 交通运输类      | 210  | 75   | 100%    | 135  | 64     | 85.33% |
| 信息技术类      | 172  | 36   | 100.00% | 136  | 30     | 83.33% |
| 财经商贸类      | 103  | 6    | 100.00% | 97   | 5      | 83.33% |
| 旅游服务类      | 72   | 22   | 87.5%   | 41   | 18     | 81.82% |
| 教育类        | 91   | 47   | 100.00% | 44   | 42     | 89.36% |

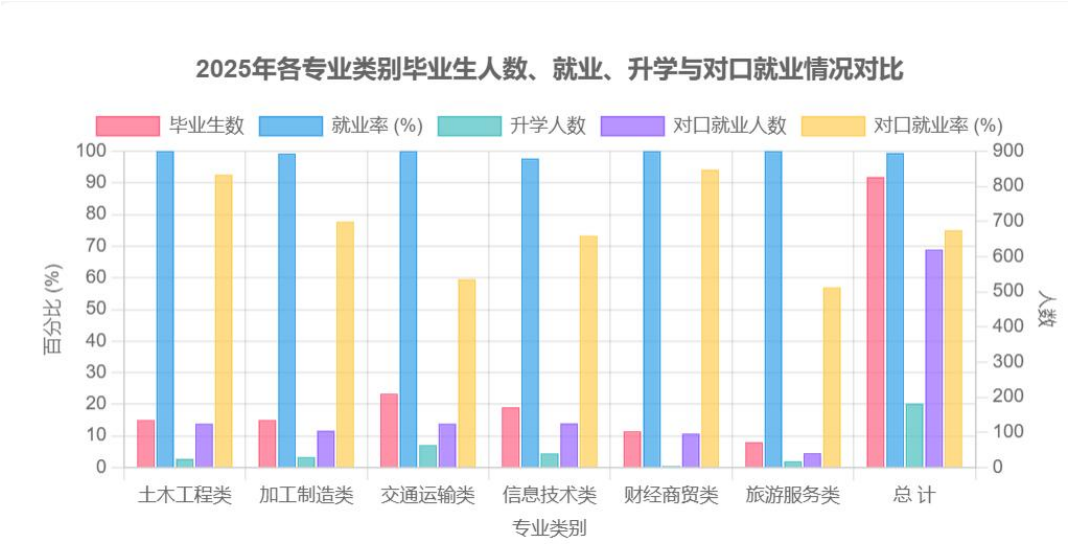


图1 2025学年（2022级）度各类专业就业情况分布图

表4 学生初次就业月收入对照表

| 专业             | 计算机  | 会计   | 物流   | 学前   | 旅游   | 机械   | 建筑   | 汽修   |
|----------------|------|------|------|------|------|------|------|------|
| 上年度学生初次就业月薪（元） | 3500 | 2900 | 3500 | 2200 | 2600 | 3500 | 3800 | 1800 |
| 本年度学生初次就业月薪（元） | 3500 | 3850 | 3400 | 2300 | 3700 | 4700 | 4150 | 4500 |

△

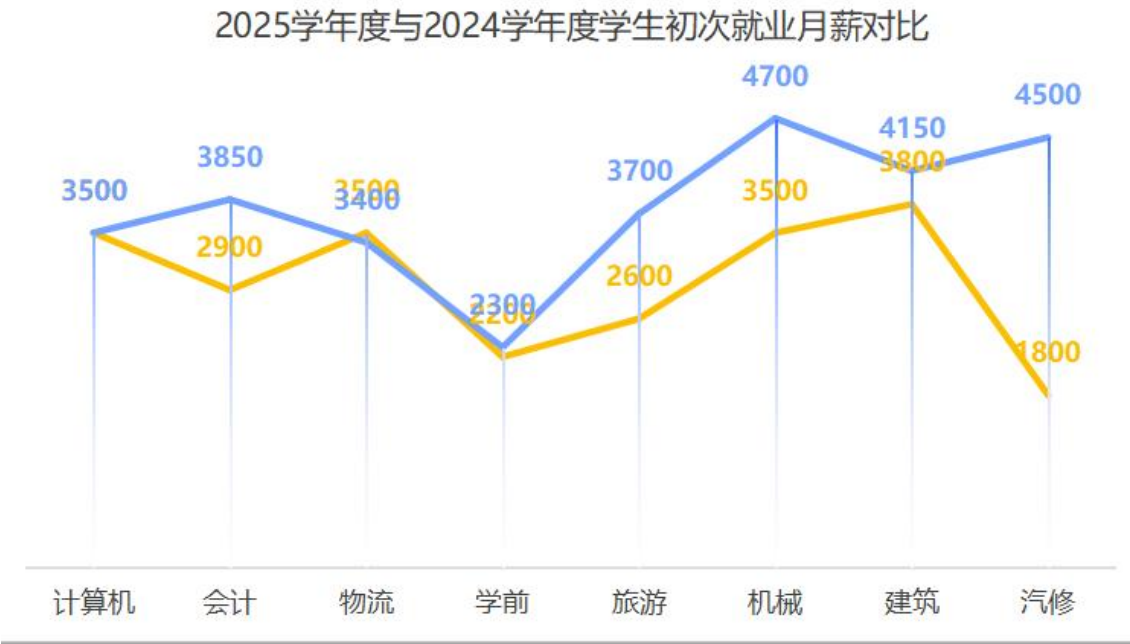


图2 2024学年度与2025学年度初次就业月薪对比图



## 2.10 升学情况

2025年（22级）毕业生数为1095人，其中汽车运用与维修专业学生99人，物流服务与管理专业学生111人，幼儿保育专业学生91人，机械加工技术专业学生108人，会计事务专业学生103人，计算机应用专业学生共133人，旅游服务与管理专业学生54人，建筑工程施工专业学生185人，电子技术应用专业学生106人，服装设计与工艺专业学生39人，物联网应用技术专业学生39人，工业机器人技术应用专业学生27人。

表5 毕业、升学人数统计表

| 年度         | 2024.09.01-2025.08.31 |      |     |     |        |        |        |
|------------|-----------------------|------|-----|-----|--------|--------|--------|
| 年级         | 2022级                 |      |     |     |        |        |        |
| 专业         | 人数                    | 升学人数 |     |     | 升学率    | 本科参考人数 | 本科升学率  |
|            |                       | 小计   | 本科  | 专科  |        |        |        |
| 电子技术应用     | 106                   | 76   | 8   | 68  | 71.70% | 24     | 33.33% |
| 服装设计与工艺    | 39                    | 15   | 2   | 14  | 38.46% | 3      | 67.67% |
| 会计事务       | 103                   | 87   | 27  | 60  | 84.47% | 33     | 81.82% |
| 机械加工技术     | 108                   | 74   | 6   | 68  | 68.52% | 11     | 54.55% |
| 计算机应用<br>△ | 133                   | 87   | 24  | 63  | 65.41% | 34     | 70.59% |
| 建筑工程施工     | 185                   | 139  | 30  | 109 | 75.14% | 43     | 69.77% |
| 旅游服务与管理    | 54                    | 47   | 6   | 41  | 87.04% | 13     | 46.15% |
| 汽车运用与维修    | 99                    | 60   | 6   | 54  | 60.61% | 9      | 66.67% |
| 物流服务与管理    | 111                   | 82   | 34  | 48  | 73.87% | 39     | 87.18% |
| 幼儿保育       | 91                    | 89   | 8   | 81  | 97.80% | 16     | 50%    |
| 物联网应用技术    | 39                    | 31   | 0   | 31  | 79.49% | 0      | 0      |
| 工业机器人技术    | 27                    | 23   | 0   | 23  | 85.19% | 0      | 0      |
| 合计         | 1095                  | 810  | 151 | 660 | 73.97% | 225    | 67.11% |

### 3. 服务贡献

#### 3.1 服务行业企业

为进一步提升我区失业人员和就业困难人员就业技能和创业工作，学校积极配合上级部门，面向社会开展职业技能培训，努力实现社会效益、区县最大化。多年来，学校采取“走出去、请进来、广宣传、快反馈、勤服务”的方式，积极为社会服务。利用职教优势，开展了青白江区品牌培训，针对企业需求，积极进行校企合作，促进行业企业健康发展。

表6 服务行业企业一览表

| 序号 | 项目名称    | 人/次 | 金额（万元） | 备注 |
|----|---------|-----|--------|----|
| 1  | 叉车、电工培训 | 115 | 13.65  |    |
| 2  | 校企合作    | 29  | 1.5625 |    |

#### 3.2 服务地方发展

为进一步提升我区失业人员和就业困难人员就业技能和创业工作，学校积极配合上级部门，面向社会开展职业技能培训，努力实现社会效益最大化。多年来，学校采取“走出去、请进来、广宣传、快反馈、勤服务”的方式，积极为社会服务。为帮助失业人员及就业困难人员掌握一门新的职业技能，学校利用专业优势，对本区各乡镇失业人员和就业困难人员进行职业技能免费培训，对学员系统学习专业知识和技能技巧，进行理论和实操双重考核后取得相应的职业资格证书或上岗证，为失业人员和就业困难人员开辟一条再就业的广阔之路；利用国家职业技能鉴定所的便利条件，积极服务本区群众与学生，充分体现了为政府分忧，为企业解难的特性，为区域经济发展做出了应有的贡献，极大地促进了城乡一体化。

表7 服务地方发展统计表

| 序号 | 项目名称           | 人/次 | 金额（万元） | 备注 |
|----|----------------|-----|--------|----|
| 1  | 劳务品牌培训、区县品牌班培训 | 115 | 13.65  |    |
| 2  | 承担职业技能竞赛       | 560 | 0      |    |
| 3  | 开展职业资格认定       | 195 | 0      |    |

#### 3.3 服务乡村振兴

学校立足职业教育资源优势，助力乡村振兴，扎实开展成都市品牌培训、区县品牌班培训等工作，把乡村振兴作为自己的社会责任，对农村地区的经济、教育、文化发展做出相应贡献。在对口帮扶的过程中，使学校和帮扶对象达到相互促进，共同提高，促进了民族大团结。

表8 服务乡村振兴统计表

| 序号 | 项目名称           | 人/次 | 金额（万元） | 备注 |
|----|----------------|-----|--------|----|
| 1  | 劳务品牌培训、区县品牌班培训 | 115 | 13.65  |    |
| 2  | 社会人员职业技能培训     | 110 | 0      |    |

### 3.4 服务地方社区

学校坚持服务地方社区，作为成都市优秀成人继续教育院校，积极开展新市民素质教育培训，落实文化传承，针对初中学生开展劳动及职业启蒙教育；扎实抓好安全工作，充分采购防疫物资，加强教职工及学生管控、落实疫情防控措施。

表9 服务地方社区统计表

| 序号 | 项目名称        | 人/次  | 项目             | 备注 |
|----|-------------|------|----------------|----|
| 1  | 开展劳动及职业启蒙教育 | 3500 | 针对青白江区初三毕业学生开展 |    |

### 3.5 具有地域特色的服务

成都市青白江区作为国家级经济区以及铁路港，区域物流业需求旺盛，学校根据企业需求，积极开展具有地域特色的服叉车和低压电工作业证书培训，本年度共计培训115人次，培训合格率达到100%，充分保障了学员持证上岗，促进区域经济可持续发展。

表10 地域特色服务项目表

| 序号 | 项目名称          | 人/次 | 金额（万元） | 备注 |
|----|---------------|-----|--------|----|
| 1  | △ 叉车、电工职业技能培训 | 115 | 13.65  |    |

### 3.6 具有本校特色的服务

成都市工程职业技术学校立足学校专业实际，积极面向社会、企业、行业开展具有本校特色的服务。学校结合实际，努力开发培训计划、培训方案、培训大纲及题库建设。本年度，针对政府、企业进行了叉车培训、低压电工等具有本校特色的职业技能培训，充分满足了企业和社会人员的需求，促进地方经济高质量发展。

表11 具有本校特色的服务统计表

| 序号 | 项目名称   | 人/次 | 专业 | 备注         |
|----|--------|-----|----|------------|
| 1  | 叉车培训   | 100 | 物流 | 成都市青白江区人社局 |
| 2  | 低压电工培训 | 15  | 电子 | 华鼎国联职工     |

## 4. 文化传承

### 4.1 校园文化建设

为引领学生积极向上、拼搏奋斗，将青春梦想和伟大的中国梦相结合，积极打造校史馆、物流园、励志园、樱花园、生态园、石榴园、思齐广场、匠心池、匠心园、书画长廊、文体中心、图文中心、禁毒教育基地等功能教室和校园景观。让学生在历史中积淀厚重、在阅读中汲取营养、在景观中提升情趣。同时，通过开展阅读、演讲、绘画、讲座等各种活动，加强优秀传统文化的宣传教育，培养学生诚实守信、团结友善、乐于奉献的中华民族传统美德。

#### 4.2 校园文化活动

加强文化建设，有力促进学生德智体美劳全面发展和综合素质的提升，学校组织开展了丰富多彩的文化活动。学校组织开展了开学典礼、学生会总结、学生会招新换届工作、十佳歌手比赛、经典诵读比赛、校园剧比赛、教师节感念师恩活动、第 28 届艺体科技节、庆祝 9+3 彝族年以及各种传统节日活动。还开展了学雷锋系列教育活动，为学生们的思想教育加固堡垒；开展“童画节日 传承中华”节日小报评比活动；开展经典诵读写系列活动；开展了“技能成才，强国有我”系列活动；每周一“国旗下讲话”展示活动等。丰富的主题教育活动为学生成长搭建了平台。实践证明这些活动成功地养成和提高了学生的综合素质。

#### 4.3 国学经典诵读开展与创新

为培育和践行社会主义核心价值观，传承巴蜀文明，发展天府文化，努力建设魅力青白江，展示学生国学经典学习情况，学校组织开展每周四早读诵读经典，开展“中华文轩杯”诵经典活动，并选拔优秀选手参加区、级比赛。同时参加成都市2025年中华经典诵写读系列活动并取得市级写经典二等奖和三等奖各一个。

#### 5. 国际合作质量

积极探索如何推进国际化建设，加强同欧蓉（德国）智能制造设备&供应链公司、成都嘉柯国际&辰品外语一同商议国际化项目的开展工作，同时加入世界技能发展联盟，进一步拓宽国际化视野。参加世界职业院校技能大赛装备应用赛道获得铜奖。校企联合开发国际化教材《机电一体化》



图3 世界技能发展联盟





学校组建了一支由辅导教师和创业学生共同组成的创新创业团队，探索建立辅导教师为学生提供创业指导、引领创业方向，创业学生自主实践的创新创业模式。

#### 6.2.2 创新创业平台搭建——双创平台

学校专辟场地、修建房舍、添置设施，组建学校主导的“蓝精灵创业园”，开展商业贸易，各类活动。由学生处指导，学生按照举办公司的规范流程，选址、申请、筹资、组织货源、规划营销等，完全按照真实市场环境运作。指导教师帮助学生总结经验教训，改进措施，多向市场学习。



图6 蓝精灵创业园

学校助力，促成学生校际创业。根据教学实际，结合学生特长，帮助学生市场调研，科学选址，并进行营销策划，促成学生创新创业。

△



图7 迅洁汽车美容服务有限公司创业团队

深化课程改革，培养学生创新能力。积极发挥课堂教学优势，变课堂为创新思想爆发阵地，培养学生创新意识，激发学生创新热情。



图8 创新创业培训

### 6.2.3 开展创新创业培训



图9 教师对学生进行创新创业培训

学校积极组织学生参加“蓉城创响”创新创业大讲堂，学生收获了来自各行业专家分享的创新创业经验，加深了对创新创业的认识。



图10 创业学生参加“蓉城创响”创新创业大讲堂

下一步工程职校将继续加强学生创新创业教育夯实学生创新创业基石打造更优质的创新创业平台为“陆海联运枢纽国际化青白江”培养更多高素质专业化技能型优秀人才。

## 7. 发展保障

### 7.1 国家政策落实

新修订的《中华人民共和国职业教育法》颁布实施，标志着国家进入职业教育高质量发展和建设技能型社会的新阶段，也体现了党和国家对办好职业教育的决心和愿望，学校以深入贯彻新修订的职业教育法为契机，守正创新，以内涵建设为驱动，走特色发展之路，开创高质量发展新局面。一是坚定“立德树人、德技并修”的育人根本，突出“追求发展，满足需求”的办学理念，积极树立“绝活意识”，构建“就业有路、升学有望、创业有成、出国有门”的多元成才体系。二是突出“产教融合、校企合作”的职教特征，不断优化职业教育育人模式，加强与地方产业密切联系和深度融合，探索“政校院企”共同参与的职业教育合作。三是激发创新活力，实现职业教育资源可持续增长。在学校发展方面通过“三名工程”终期验收，有序开展薄弱中等职业学校办学条件达标建设项目。

### 7.2 地方政策落实

学校全面贯彻落实省市区各级教育大会精神，深入实施《国家职业教育改革实施方案》《四川省职业教育条例》《四川省职业教育改革实施方案》《关于坚持教育优先发展加快建设一流教育强区的实施意见》等文件精神，加强内部治理，完善制度建设，创新办学体制机制，推进办学国际化合作进程，全面提升教育教学质量，全力推动职业教育高质量发展。

### 7.3 学校治理

学校坚持以习近平新时代中国特色社会主义思想为指导，全面贯彻党的教育方针，坚持社会主义办学方向，坚持为党育人、为国育才，落实立德树人根本任务，培养德智体美劳全面发展的社会主义建设者和接班人。坚决贯彻执行党组织领导的校长负责制，学校党组织全面领导学校工作，全面推进党的政治建设、思想建设、组织建设、作风建设、纪律建设，把制度建设贯穿其中，深入推进反腐败斗争，不断提高党的建设质量。

严真务实，提质增效树标杆。一是教师参加四川省第二十届校园影视教育成果展示交流活动斩获一等奖13项、二等奖8项、三等奖44项；参加成都市百万职工技能大赛职业（技工）院校教师教学技能大赛获二等奖1项，在成都市教师数字素养提升实践活动（微课）中获二等奖1项、三等奖1项；参加青白江区中等职业技术学校教师教学能力大赛荣获一等奖5项、二等奖2项。此外，在指导学生竞赛方面，11名教师分别在省、市技能职业院校技能大赛中获评优秀指导教师，二是促进专业提质培优，技能升学齐头并进。组织学生参加技能大赛，荣获世界职业院校技能大赛（中职组）总决赛智能装备应用赛道铜奖；在四川省职业院校技能大赛中荣获一等奖4项、二等奖3项、三等奖5项，在成都市中等职业师生技能大赛荣获一等奖2项，二等奖3项，三等奖14项，参加青白江区第十二届青少年机器人大赛获三等奖。706名学生参加对口升学单招考试，593人成功被省内高职院校录取，其中双高院校录取132人、公办院校录取438人；23名“9+3”学生参与单招考试，22人顺利录取，录取率达95.65%。224名学生参加对口升学考试，一次性本科上线学生151人，本科上线人数位列全市第三、全省前列。三是拓宽国际化窗口，提升国际化水平。学校先后与同欧



蓉（德国）智能制造设备&供应链公司、成都嘉柯国际&辰品外语就国际化项目开展深入磋商，精准对接国际化人才培养需求；成功加入世界技能发展联盟，进一步搭建了国际化交流平台。

五育融合，立德树人育心田。一是以德为先，涵养家国情怀。健全“学校—学生中心—专业部—班级”四级德育管理网络，开展“铭记历史”“中华传统美德”“阳光心理”等主题活动12次，立德树人。二是以智为源，革新课程体系。围绕人才培养目标和职业能力要求，优化思政课程，落实课程思政；成立教学创新团队，深化课程改革，探索“岗课赛证”融合育人模式。三是以体为本，弘扬健康理念。倡导体育精神，通过体育课、体育活动、体育竞赛和社团活动等，提高学生体质；成功举办第28届艺体科技节；完成国家中小学体质测试3190人，合格率98%；获区级体育竞赛奖项14个。四是以美为魂，传承文化精髓。美育融入专业学习和社团活动，学生入围省级经典诵读比赛1个；获书画类奖项市级2个，区级3个。五是以悟为主，实施劳动教育。校园清洁师生做，1000余平方米土地“承包”到四个专业部，让师生体会和感悟劳动之美。

服务延伸，担当作为暖民心。一是开展培训工作。面向企业在岗职工和社会人员开展叉车、电工培训100余人次，计算机技能专项认定109人次。二是推进招生就业。2025级新生1380余人，完成招生任务；2022级就业304人，就业率99.2%，对口就业率87.2%；校企共建“回水湾”工作室，入驻企业131余家，为毕业学生和企业搭建高效沟通的校级平台，已有近300名学生通过“回水湾”计划就业；开展产业教授（导师）进校园、专题讲座、学生入企参观和短期跟岗等活动，产教融合不断深化。三是做好资助工作。完成中职学生免学费、国家助学金等9类资助项目。其中，12名学生获评国家奖学金。资助工作以爱为托举，为家庭经济困难学生赋能。四是维护安全稳定。定期召开安全会议，强化日常管理，层层签订安全责任书；建立特异体质学生档案，用好班级安全手册；建强“值班干部和教师—保安—宿舍管理员”三支队伍，定岗定责，轮流值守；开展防震、防恐防暴、消防、防汛、食品安全、传染病防控等演练10余次，主题班会18次，发放交通安全、消防安全等传单5000余份，安全提醒及集中宣传教育10余次。五是家校同心共育。开展教师专题培训2次，学生心理咨询50余次、学生成长小组活动15次，班级心理委员赋能培训2次，对25名优秀班级的心理委员表彰奖励，3次社会融入活动包括走进敬老院体验活动，对全校心理预警学生进行一对一心理测评，学校联合青白江区芳草芯社工成功申报“学校社工站服务实践探索牵引项目”，成功构建并深化了“校社医”协同模式，在机制建设与学生成长方面取得显著成效，高危预警人数同比下降1.33%，严重人数同比下降近1%。

#### 7.4 经费投入

学校严格落实上级各项经费制度，政策性经费全部落实到位。本年度中央财政投入经费1439.07万元，地方财政投入经费4554.13万元，生均拨款1.36万元。项目投入主要是上级专项经费投入，一是2024年薄弱中职学校达标建设资金620万元，主要完成学校办学条件改善；建成多功能电子实验装置实训室、旅游会展景区服务一体化沉浸式VR虚拟仿真体验实训基地、计算机应用专业云桌面实训室、电机装调与测试工作站。二是2024年“三名工程”拨款500万完成物流专业数字化资源建设（第二期）、实践教学基地建设、“智慧+共享”实训基地、学校网站与信息系统网

络安全等级保护定级备案和等级保护二级测评；智能制造专业部生产型实训基地改扩建、智能制造实训基地改扩建建设、智能制造虚拟仿真实训中心（二期）；交通工程专业部建筑专业测量仿真实训室建设、汽修专业新能源实训室建设；艺术专业部设幼儿保育专业仿真实训基地建设等。

## 7.5 师资队伍建设

学校师资队伍是构建高质量、高水平中职教育体系的保证。为了提高学校的师资队伍建设，本年度学校将继续加大教师的培养培训力度，开展各项教学研讨活动，加大“双师型”教师培养力度，建设各级工作室，引领教师发展。先后组织安排了成都市教师继续教育网络学习、教师寒假研修、2025年公需培训，完成全校230位教师2024—2025学年继续教育学分网上登记工作，共计近1000人次。为了提高教师的专业素养和教学能力，我们积极组织选派教师参加国家级、省级、市级等各种培训，共计62人次。

工作室建设：通过制定明确的规章制度、加强培训和支持、建立有效的激励机制、促进团队协作和沟通、合理分配资源、不断提升工作室的效率和凝聚力，推动工作室的持续发展和创新。学校现有各类工作室15个，包括名校长名师工作室、大师工作室等，其中省级以上3个，市级以上4个，各级工作室发挥示范引领作用，促进教师成长。

双师型队伍建设：随着职业教育改革的不断深入，对职业学校教师的素质和能力提出了更高的要求。为进一步提升教育教学质量，加强“双师型”教师队伍建设，学校积极响应国家政策，开展了“双师型”教师认定工作。学校现有126名“双师型”教师，高级双师型人数14人。

科研能力提升：为了进一步提高教师教学能力建设，组织开展了各项教研活动，本年度协助成都市教育科学研究院开展了成都市北片区中职联盟随堂课调研暨教研赋能集体视导活动，开展两次“青彭”联合教研活动，分别以“语文课程思政融合创新实践”“工业机器人技术应用能力”为主题，联合教研，效果良好。小课题获区级一等奖2项，省级课题阶段评审三等奖2项。《中职“五育融合”育人体系的校本化构建与实践》成功立项市职教学会专项课题。教师参加各级论文、课题、评奖8篇。其中，参加“2025年四川省职业教育典型案例征集”获省级一等奖1项。市级获奖二等奖1项、市级三等奖6项。

专业技能能力提升：教师专业技能提升，本学年度教师参加教育主管部门主办的技能大赛，获成都市教师技能大赛二等奖2项、三等奖2项。8位教师获得省级优秀指导教师，4位教师获得市级优秀指导教师。

## 8. 面临挑战

### 8.1 存在的问题

8.1.1 学校师资力量有待加强。主要体现在教师数量和质量不能完全满足学校的品质发展需要。一方面学校编制不断压缩，教师呈现只出不进的状态，教师数量不断减少，尤其是文化课教师数量不足；另一方面年轻教师较多，高级“双师型”教师数量偏少，教师专业化发展意识不强，在一定程度上影响教育教学的实施。

8.1.2 学校内涵发展能力和精细化管理水平需进一步提高。学校发展至今，各方面工作处于高位发展阶段，特色发展和办学质量提升需要新的突破。

8.1.3 学校服务于地方经济建设的能力需要进一步增强。职业教育服务“陆海联运枢纽，国际化青白江”的能力还不能完全适应社会发 展需求。

## 8.2 改进措施

8.2.1 积极向上级主管部门争取用人指标、多渠道引进高层次技能技术人才；加强教师队伍培养，更新教师职业教育理念，增强教师专业化发展意识，提升教师队伍专业化水平。

8.2.2 优化学校管理制度、提升管理水平、强化管理效益，促进学校管理工作再上新台阶，以管理谋发展，以管理促发展；强化办学品牌意识、特色发展意识，寻求办学水平提升新的增长极。

8.2.3 坚持职业教育市场导向性，提升职业教育市场适应性，立足地方经济发展，产业人才需求，优化专业布局，促进专业集群建设，提升人才服务水平和质量。

